

حجرة تسخين	FL-2371-LC
نسخة 3 (14/5)	صفحة 1 من 9

تعليمات التشغيل والصيانة
لأفران التسخين من الموديل: H138NPSCLCMC5QRL



رقم موديل حجرة التسخين:

الرقم المتسلسل لحجرة التسخين:

وكالة الخدمة المرخصة:

الهاتف: _____ الفاكس: _____

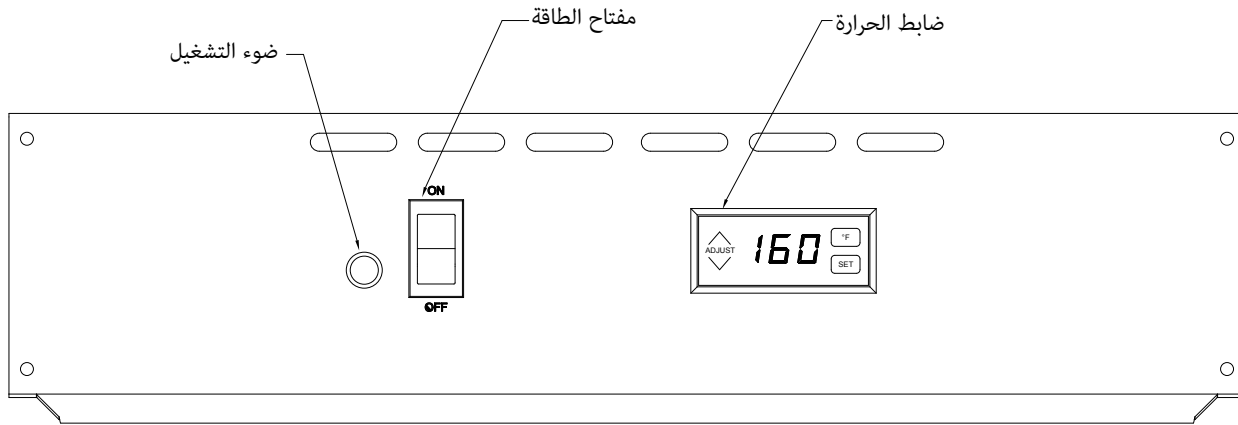
يرجى الاحتفاظ بهذا الدليل للرجوع إليه في المستقبل.

حجرة تسخين	FL-2371-LC
نسخة 3 (14/5)	صفحة 2 من 9

تعليمات التركيب والتشغيل

المواصفات الكهربائية:

رقم الموديل	فولت	واط	أمبير	هرتز	طورالطور	المقبس
H138NPSCLCMC5QRL	120	2000	16.6	60	1	20P-L5



كيفية تشغيل الوحدة وحفظ الحرارة:

التركيب:

1. اضغط مفتاح الطاقة POWER إلى وضعية التشغيل "ON". سوف يتوهج ضوء الطاقة. POWER LIGHT.
2. تم إعداد ضابط الحرارة من أجل المحافظة على متوسط درجة حرارة قدره 160 درجة فهرنهايت. سوف تتغير درجة الحرارة المعروضة أثناء تحميل وتفريغ الأطعمة.
3. سخن الوحدة بشكل مسبق لمدة 45 دقيقة.
4. ضع منتجات الأطعمة في الوحدة.

1. افصل كل مواد التغليف والورق من القسم الداخلي للحجرة.
2. افصل الورق الواقي والمواد البلاستيكية التي تغطي الأسطح الخارجية لوحدة التسخين.
3. للتركيب على رف، يرجى مراجعة الصفحة 8.
4. ضع الوحدة في منطقة جيدة التهوية.
5. ضع الوحدة فوق سطح مستوي.
6. أوصل طرف المقبس في المنفذ الصحيح في الحائط.
7. راجع الصفحة 4 من أجل معلومات حول عكس جهة فتح الباب.

ملاحظة: درجة الحرارة الملائمة لإبقاء الأطعمة ساخنة هي 140 درجة فهرنهايت / 60 مئوية أو أعلى.

التشغيل للمرة الأولى:

1. اضغط مفتاح الطاقة POWER إلى وضعية التشغيل "ON" ثم اسمح للوحدة بالتشغيل لمدة ساعة واحدة.
- ملاحظة: لا تضع مأكولات ضمن الحاوية. الهدف من هذه الخطوة هو حرق زيوت مرحلة التصنيع وما تبقى من المواد اللاصقة.
2. دع الحجرة تبرد ثم امسح القسم الداخلي بالماء ومحلول التنظيف قبل أول استخدام.

تحذير ⚠️

الهواء يكون ساخن للغاية عند فتح الباب.

تحذير ⚠️

يجب أن يكون واقي مدخل المروحة في مكانه قبل تشغيل الوحدة.

حجرة تسخين	FL-2371-LC
نسخة 3 (14/5)	صفحة 3 من 9

تعليمات الصيانة

تنظيف وحدات التسخين:

1. امسح المواد المنسكبة في أقرب فرصة.
2. نظف حجرة التسخين يومياً لتجنب تراكم الغبار بشكل كثيف.
3. اختبر مواد التنظيف بواسطة تنظيف بقعة صغيرة أولاً:
أ- اتبع تعليمات الشركة الصانعة لمواد التنظيف.
ب- لا تخلط بين مواد التنظيف.
ت- تجنب تناثر مواد التنظيف.

كيف تنظف رفوف الأسلاك المعدنية:

1. أزح كل شيء عن الرفوف.
2. ضع مناشف تحت المنطقة التي تنوي تنظيفها.
3. بخ الرفوف بمنظف مزيج للشحوم وانتظر مدة دقيقتين.
4. افرك الرف بواسطة فرشاة. استعن بفرشاة أسنان للتنظيف بين الأسلاك.
5. امسح الرف بقطعة اسفنجة رطبة وبالماء الدافئ. جفف بواسطة المناشف.

تحذير

قبل تنظيف الوحدة:

1. **افصل الوحدة من مصدر الطاقة.**
2. **دع الوحدة تبرد.**

تنبيه

1. لا تستخدم مواد تنظيف مخرشة (كالصوف الفولاذي) أو المواد الكيماوية القوية (مثل الكلور أو البروم أو اليود أو النشادر).
2. لا تستخدم بخاخات الماء (العاملة بالضغط) لتنظيف الحجرة.

كيف تنظف الوحدة:

الطريقة	المنظف	الأوساخ	
1. ضع مواد التنظيف بواسطة اسفنجة أو قطعة قماش. 2. اشطف بالماء. 3. امسحها لتجفها.	بالمنظف المعتدل والماء الساخن.	تنظيف يومي	
1. طبقها بواسطة اسفنجة مبللة أو قطعة قماش مبللة. 2. افرك بلطف. 3. اشطف بالماء وامسحها لتجفها.	مواد كاشطة معتدلة مناسبة للسنانلس سنيل.	البقع الصعبة والمستعصية	الحجرة السطح الداخلي والخارجي (من السنانلس سنيل)
اتبع تعليمات الشركة الصانعة للمنظف.	منظف كيماوي للأفران مناسب للسنانلس سنيل.	الطعام الملتصق أو الشحم	
1. امسح بقطعة قماش 2. اشطفها ثم جففها.	الخل	بقع الماء الصعبة والتكلس	

* المنظفات المعتدلة تشمل الصابون والمنظفات غير المخرشة.

ملاحظة: يتم إزاحة حشوات العزل من أجل تنظيفها.



تحذير

خطر الحريق أو الصعقة الكهربائية
لا تفتح



تحذير: لتقليل مخاطر الحريق أو الصعقة الكهربائية،
لا تفصل الغطاء (أو القسم الخلفي)
لا يوجد أجزاء يمكن صيانتها من قبل المستخدم في الداخل
التصليح يجب أن ينفذ من قبل أفراد صيانة مؤهلين فقط.

حجرة تسخين	FL-2371-LC
نسخة 3 (14/5)	صفحة 4 من 9

تعليمات الصيانة

كيف تعكس جهة فتح الباب:

1. افتح الباب بزاوية 180 درجة، وارفعه نحو الأعلى وافصله. ضع الباب فوق سطح مستوي بحيث يكون القسم الخارجي نحو الأعلى.
2. افصل أغطية المفصلات بمفك براغي عادي.
3. حل البراغي التي تثبت المفصلات إلى الباب ثم اسحب المقبض وأعد تركيبهم عند الجانب المعاكس للباب (مع التحقق من أن مسمار المفصلة نحو الأسفل).
4. افصل مفصلات الحجرة مع كتيفة مصدم الباب. افصل البراغي التسد الثقوب المقابلة لمكان المفصلة عند الجهة المقابلة للحجرة.
5. ارفع وأدر كامة المفصلة بزاوية 180 درجة. استعن بمفك براغي لتستخرجها إن لزم (انظر الشكل 1). ركب المفصلات وكتيفة مصدم الباب عند الجانب المقابل للحجرة (انظر الشكل 2).
6. أعد تركيب الباب على الحجرة ثم ثبت المفصلات كما هو مبين في الصفحة 5.



الصورة 1
مفصلة للجهة اليمنى (كما تم تحضيره من المصنع).

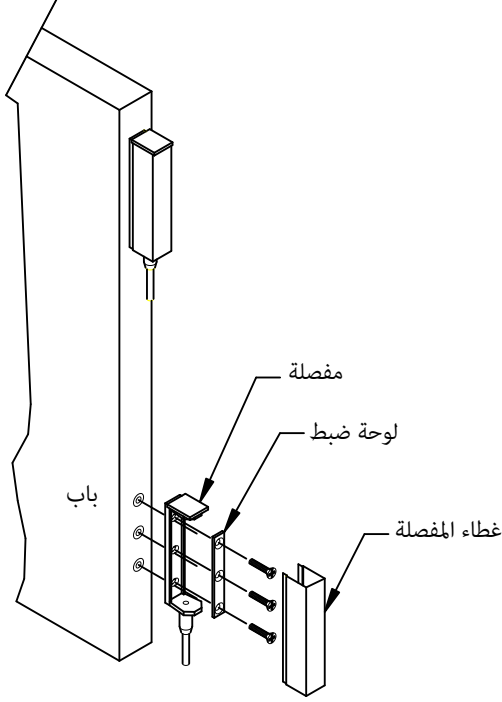


لاحظ وضعية القطعة البلاستيكية المنحنية على الكامة بعد تدويرها بزاوية 180 درجة.

الصورة 2
مفصلة الجهة اليسرى

حجرة تسخين	FL-2371-LC
نسخة 3 (14/5)	صفحة 5 من 9

تعليمات الصيانة دليل تحري الخلل



كيف تضبط أو تثبت مفصلات الباب المزوج:

1. افتح الباب بزاوية 180 درجة، وارفعه نحو الأعلى وافصله. ضع الباب فوق سطح مستوي بحيث يكون القسم الخارجي نحو الأعلى.
2. افصل أغطية المفصلات بمفك براغي.
3. حل البراغي التي تثبت المفصلات إلى الباب. تحتوي هذه الثقوب على حيز من أجل ضبط موقعها.
- أ- ادفع المفصلة نحو الورا لكي يغلق الباب بشكل أسهل، أو ب- اسحب المفصلة نحو الأمام لتغلق الفجوة بين الباب والحجرة.
4. ثبت البراغي ثم افحص عمل الباب.

كيف تضبط أو تثبت مفصلات الباب الكامل:

1. حل البراغي التي تثبت المفصلة إلى الباب.
2. ادفع أو اسحب المفصلة حسب التعليمات المذكورة أعلاه.

السبب المحتمل

- 1- المفتاح في وضعية المطفأ "OFF".
- 1- الشريط مفصول من مأخذ الحائط.
- 1- ج) فاصل الدارة نشط أو الصاهر محترق.
- 2- أ) ضابط الحرارة موضوع عند قيمة منخفضة.
- 2- ب) المفتاح في وضعية المطفأ "OFF".
- 3- الأجزاء الكهربائية بها عطل.
- افصل الوحدة من مأخذ التيار.
- 4- المنفاخ به عطل
- 5- المواد العازلة ضمن نواة التسخين ربما امتصت بعض الرطوبة. قد يحدث هذا إن لم يتم استخدام وحدة التسخين لفترة مطولة من الزمن أو أثناء شحنها وتخزينها. أوصل وحدة التسخين إلى مأخذ لا يحتوي فاصل واقى ثم اضبط درجة الحرارة عند أعلى حد. دع الحجرة تعمل لمدة ساعة واحدة لتجفف نواة التسخين من أي رطوبة ربما جرى امتصاصها. إن نشط فاصل الدارة فاتصل بوكيل الخدمة المعتمد. بعد أن تجف نواة التسخين، أعد وصل الوحدة في مأخذ يحتوي فاصل واقى. يجب أن تعمل بشكل صحيح. إن استمر فاصل الدارة الواقى بقطع التيار فاتصل بوكيل الخدمة المعتمد.

الخلل

1. ضوء الطاقة POWER LIGHT (الأصفر) لا يتوهج.
2. الوحدة لا تسخن.
3. الوحدة تسخن بشدة أو لا تطفأ.
4. المنفاخ لا يعمل أو يصدر ضجيج.
5. فاصل الدارة المحمية بقاطع عطل التأريض GFCI نشط.

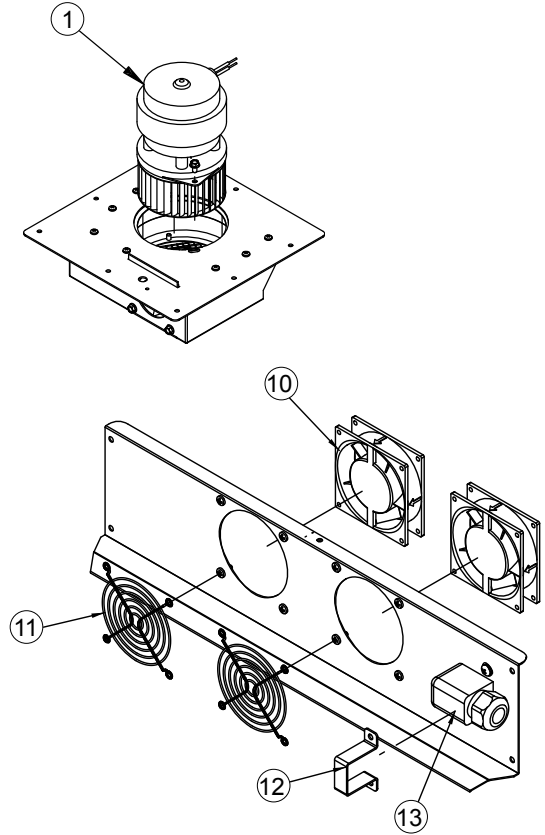
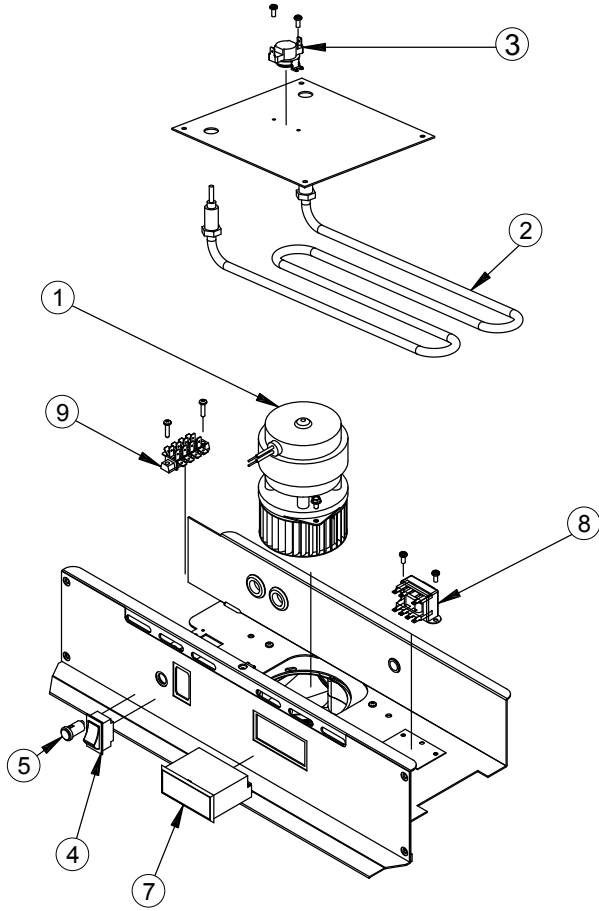
GFCI (الدارة المحمية بقاطع عطل التأريض). المأخذ الموصل بدارة محمية بقاطع عطل التأريض GFCI هو أداة تفصل الدارة عندما تكتشف تدفق غير سليم للكهرباء إلى الأرض. الهدف من استخدام أداة GFCI هو تقليل احتمال حدوث الصعقة الكهربائية.

إن لم يكن السبب المذكوراً أعلاه فيرجى استشارة قائمة مراكز الصيانة المعتمدة FL-1400.

حجرة تسخين	FL-2371-LC
نسخة 3 (14/5)	صفحة 6 من 9

قطع الغيار

يرجى ذكر جميع المعلومات الواردة على لوحة التعريف عند طلب قطع الغيار.



120 فولت

0769-180-K-LC	
0811-022-K	1850 واط
0848-060	
0808-116-K	
0766-094	
0857-134	
0848-075-LCK	
0769-159	
0852-093	
0852-091	
0769-165	
0810-065-14-LK	20 أمبير
0769-167	
0553-757	
0818-095	

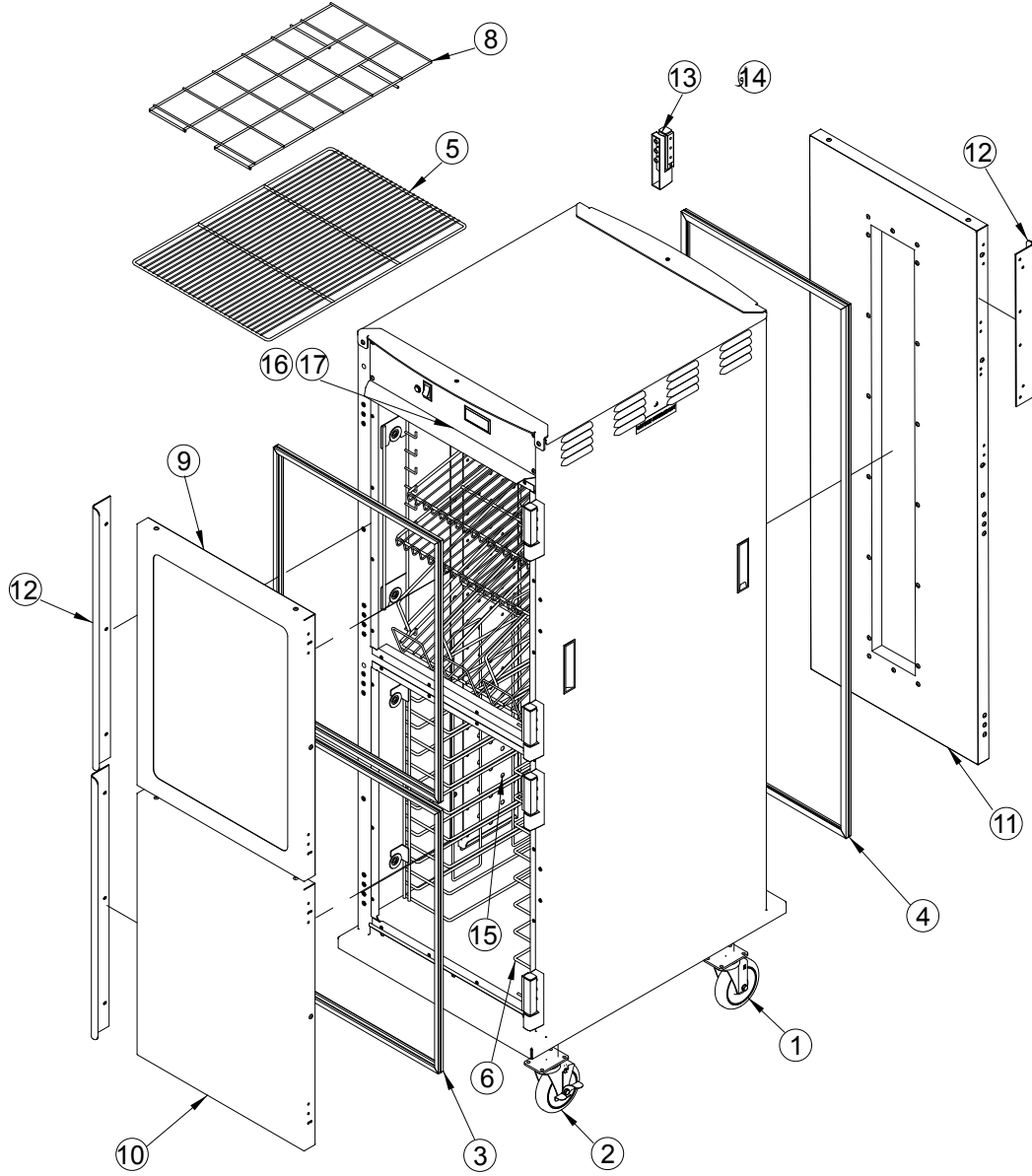
القطعة الوصف

1	عدة المنفاخ
2	عدة السخان الهوائي
3	الحد الأعلى
4	مفتاح التيار
5	ضوء التشغيل
7	مرحل صلب (غير ميبين)
7	ضابط الحرارة
8	محول (يستخدم مع ضابط الحرارة)
9	كتلة توزيع الأسلاك (4 أقطاب)
9	كتلة توزيع الأسلاك (2 أقطاب)
10	مروحة التهوية
11	سلك التيار (غير ميبين)
11	واقى المروحة
12	كتيفة السلك
13	مزيج الضغط، 90 درجة

حجرة تسخين	FL-2371-LC
نسخة 3 (14/5)	صفحة 7 من 9

قطع الغيار

يرجى ذكر جميع المعلومات الواردة على لوحة التعريف عند طلب قطع الغيار.

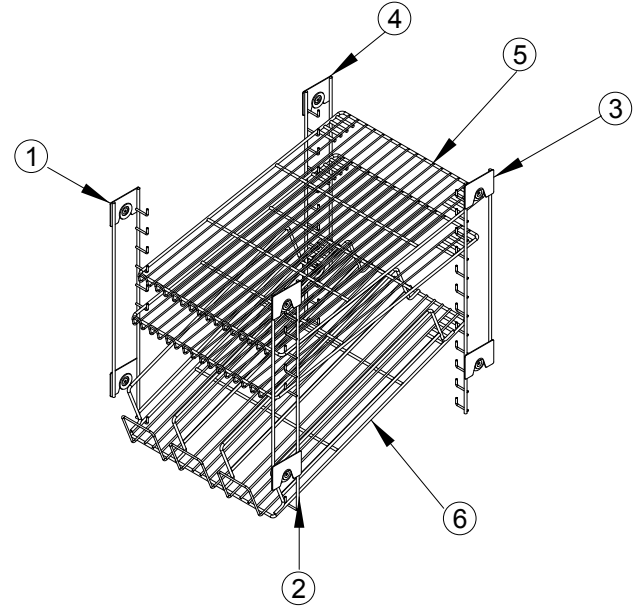
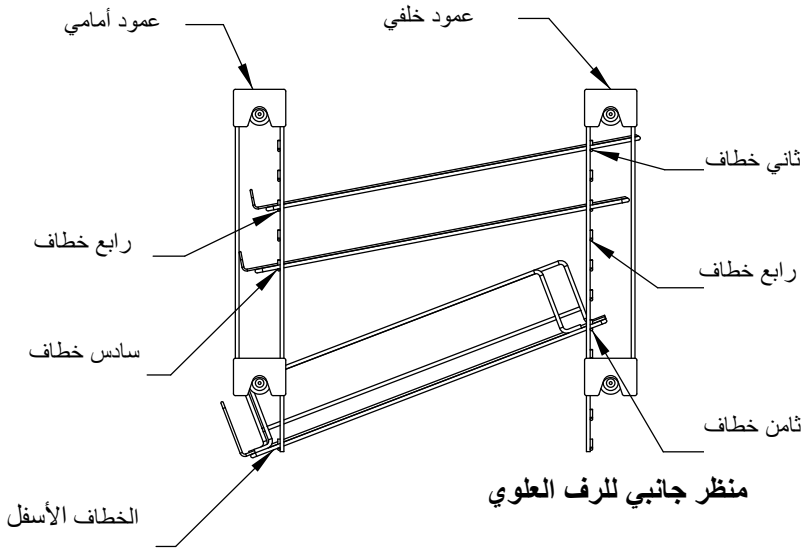


قطع غيار الحجرة

رقم الجزء	الوصف	البند	رقم الجزء	الوصف	البند
1221-534-LCK	باب، أمامي، صلب	10	0569-306-K	عجلات	1
1221-629-LCK	باب، خلفي، مع نافذة	11	0569-306-BK	عجلة مع مكابح	2
0911-115-LCK	قبضة الباب	12	0861-245-K	حشوة عازلة، للأبواب الأمامية	3
0519-114-LCK	عدة المفصلة، للرفع، مجموعة من 2	13	0861-246-K	حشوة عازلة، للباب الخلفي	4
0519-089-K	مفصلة، مستقيمة	14	1170-005	رف سلكي	5
0546-120	نفق الهواء	15	انظر الصفحة 8	رف عرض (أعلى)	
0820-058	ضوء العرض، كامل	16	1170-213-LCK	وصلة الرف (أسفل)	6
0820 -059 -01	عدة لمبة الضوء، مجموعة من 5	17	1170-211	سلك واقفي مدخل المنفاخ	8
			1221-616-LCK	باب، أمامي، مع نافذة	9

حجرة تسخين	FL-2371-LC
نسخة 3 (14/5)	صفحة 8 من 9

تركيب رف العرض (مستحسن)



تعليمات تبديل لمبة الهالوجين:

1. أدر مفتاح الطاقة PWR إلى وضعية المطفأ OFF. افصل الوحدة من مأخذ الطاقة واسمح لها بالبرودة لمنع الصدمة أو الاحتراق.
2. أدخل مفك براغي صغير بين العدسة وبراغي التثبيت بزاوية 45 درجة وطبق بعض الضغط أثناء شد العدسة نحو الأسفل. لا تسقط العدسة الزجاجية.
3. اسحب اللمبة بشكل مستقيم نحو الخارج. إن لزم، شد عند قاعدة اللمبة باستخدام حركة اهتزازية.

ملاحظة: من أجل الحصول على أطول مدة لخدمة اللمبة، لا تعالج اللمبة الجديدة بيديك. استخدم قفاز نظيف أو قطعة قماش لتركبها.

قطع الغيار لرف العرض

رقم الجزء	الغرض الوصف
1170-239	1 العمود الأيسر
1170-240	2 العمود الأيمن
1170-237	3 العمود الخلفي الأيمن
1170-238	4 العمود الخلفي الأيسر
1170-223	5 رف سلكي
1170-236	6 رف سلكي

حجرة تسخين	FL-2371-LC
نسخة 3 (14/5)	صفحة 9 من 9

مخطط تمرير الأسلاك

